

Государственное бюджетное дошкольное образовательное
учреждение детский сад № 44 общеразвивающего вида
с приоритетным осуществлением деятельности по
художественно-эстетическому развитию детей
Красносельского района Санкт-Петербурга.

Проект
«Искусство видеть»
АРХИТЕКТУРА
В КУЛЬТУРНОМ ПРОСТРАНСТВЕ САНКТ-ПЕТЕРБУРГА



Подготовила:
Улина Наталья Викторовна
Воспитатель
Санкт-Петербург 2021г

Актуальность

Санкт-Петербург считается второй столицей России.
Это город, который никого не оставляет равнодушным.

Какими же должны быть жители этого города?

- Прежде всего, они знают свой родной город, любят его.
- А еще важно с малых лет чувствовать себя настоящими петербуржцами: воспитанными, добрыми, внимательными к другим людям.
- Необходимо ощущать себя частицей удивительного петербургского сообщества

Проблемы:

- **Удаленность от центра города.** (Дети часто считают, что живут в городе Сосновая поляна, а главная улица города – проспект Ветеранов)
- **Недостаточная подготовленность** и нежелание родителей знакомить детей с городом. Они редко (а в некоторых семьях практически никогда) выезжают в исторический центр Санкт-Петербурга с целью увидеть и узнать родной город.
- **Разнообразный контингент родителей.** (Возрастной, национальный, много приезжих, которые никогда не жили в большом городе...)

Вид, тип проекта: долгосрочный, познавательно-исследовательско-творческий

Длительность проекта: 4 года

Возраст детей:

- I год – дети младшей группы (3-4 года)
- II год – дети средней группы (4-5 лет)
- III год – дети старшей группы (5-6 лет)
- IV год – дети подготовительной группы (6-7 лет)

Цель:

- Создание психолого-педагогических условий для пробуждения у юных граждан, начиная с самого детства любви к родному городу, воспитания чувства сопричастности к его жизни, стремления к сохранению и возрождению традиций петербургской культуры

Направления работы

- Основная часть знаний дается детям при работе в группе с воспитателем.
- Информирование родителей.
- Закрепление полученных знаний на прогулках и экскурсиях (с родителями).

*Младшая группа
«Мое ближайшее окружение»*

Темы:

- «Моя семья»
- «Мой детский сад»
- «Моя улица»

Цель: Формирование интереса к ближайшему окружению.

Задачи:

- Формирование представлений о назначении зданий, домов, разных видов транспорта.
- Формирование умения ориентироваться в группе, на территории детского сада.
- С помощью родителей ознакомление с «ближним» городом (магазин, почта, поликлиника, моя улица, мой дом, моя квартира).
- Развитие способностей к самопознанию как члена семьи, члена коллектива.

В группе

- Беседы
- С.Р. игры
- Экскурсии в медицинский кабинет, прачечную.
- Д.И.
- Экскурсии по группе и территории детского сада.
- Целевая прогулка к пешеходному переходу.
- Наблюдения за работой помощника воспитателя, дворника.

С родителями

- **Рекомендации** по проведению совместных прогулок – «Магазин», «Почта», «Поликлиника», «Парикмахерская», «Моя улица»
- **Создание:**
 - альбома «Моя семья»,
 - фото-выставки «Мама – солнышко мое»,
 - Фото-выставки «Для меня всегда герой самый лучший папа мой»



Средняя группа

«Мой район»

Темы:

- «Моя семья»
- «Мой детский сад»
- «Моя улица»
- «Мой район»
(микрорайон)
- «Мой город Санкт-Петербург»

Цель: Пробуждение познавательного интереса к городу, восхищение им, желания увидеть все своими глазами.

Задачи:

- Создавать условия для восприятия сведений об историческом прошлом и культурном облике Санкт-Петербурга.
- Дать знания о Финском заливе, реке Неве, зданиях, формировать представления о районе.
- Дать знания об архитектурных памятниках.
- Активизировать словарь детей за счет слов: залив, городские приметы, микрорайон, дворец, экскурсия, шпиль, храм.
- Воспитывать в детях чувство привязанности к родному городу, желание узнавать больше об истории возникновения города, его достопримечательностях.

В группе:

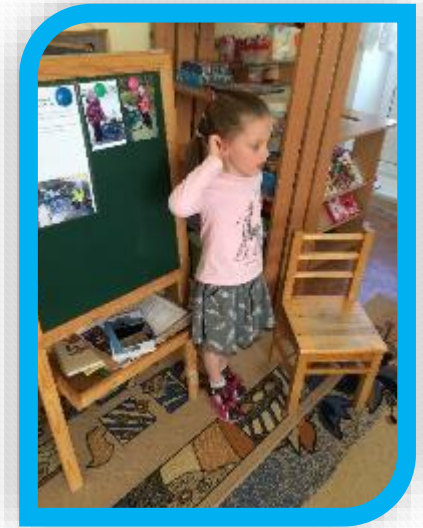
- Презентации:
 - «Наша красавица Нева»
 - «Наш район»
 - «Дома в нашем городе»
- Дать представление о дворцах, театрах, музеях, мостах
- Целевая прогулка к пр. Ветеранов
- Целевая прогулка в парк

С родителями:

- Рекомендации по проведению экскурсии выходного дня:
 - «Как подготовиться к экскурсии? Советы родителям»
 - «Финский залив. Город у моря»
 - «В гости к Неве»
 - «Моя улица»
 - «1,2,3,4,5. – я иду искать»
 - «Как город готовится к Новому году»
 - «Я живу в Красносельском районе»

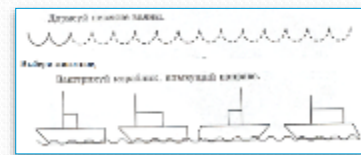
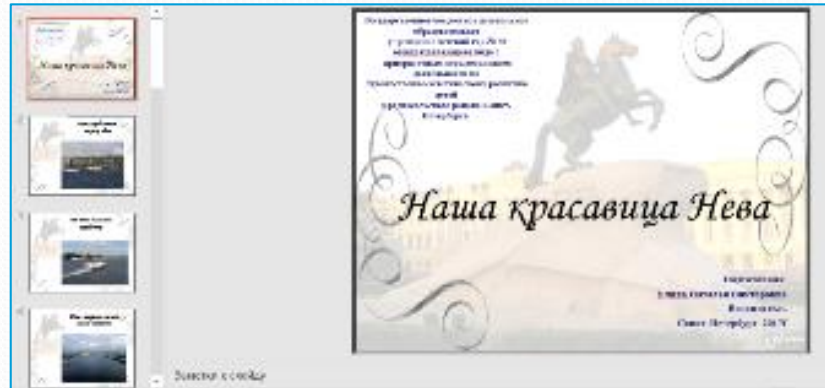
Итоговые мероприятия:

- Альбомы:
 - «Город у моря»
 - «В гости к Неве»
 - «Мой район»
- Фото-выставки:
 - «Мамины помощники»
 - «Вместе с папой»
 - «Новый год в моем городе»
- Досуг «С днем рождения, Санкт-Петербург»



Маршрут «В гости к Неве»

- Беседы, рассматривание иллюстраций
- Презентация «Наша красавица Нева»
- Рабочие листы
- Рекомендации для родителей по проведению экскурсии
- Рассказы детей об экскурсии
- Создание группового альбома «В гости к Неве»



Старшая группа «Интереснее пешком»

Темы:

- «Моя семья»
- «Мой детский сад»
- «Моя улица»
- «Мой район»
(микрорайон)
- «Мой город Санкт-Петербург»

Цель:

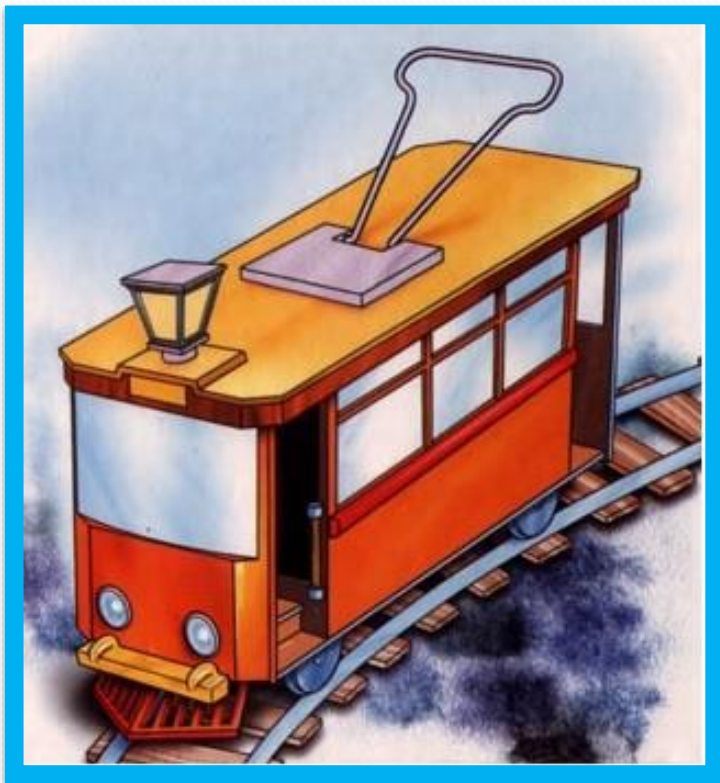
- осознание ценности памятников культуры и искусства
- воспитание петербуржца в лучших традициях петербургской культуры.

Задачи:

- Создавать условия для восприятия сведений об историческом прошлом и культурном облике Санкт-Петербурга.
- Дать знания о Летнем саду, Петропавловской крепости, Невском проспекте, Дворцовой площади.
- Продолжать знакомить детей с архитектурными памятниками.
- Развивать речь детей: закрепить умение составлять небольшие рассказы из личного опыта о знакомых местах родного города.
- Активизировать словарь детей за счет слов: карта, залив, городские приметы, микрорайон, дворец, экскурсия, шпиль, конка, фонтан.
- Воспитывать в детях чувство привязанности к родному городу, желание узнавать больше об истории возникновения города, его достопримечательностях.
- Воспитывать умение сотрудничать со сверстниками и взрослыми в процессе совместной деятельности.

Помощники

Старый трамвайчик

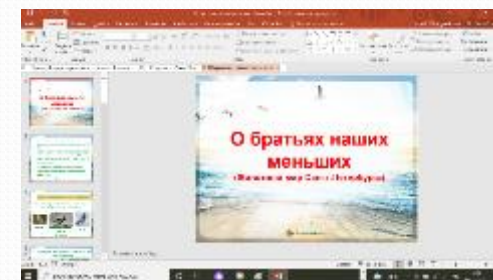
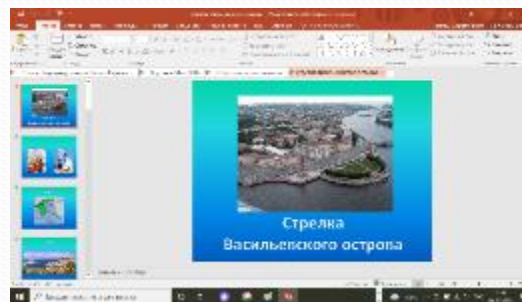
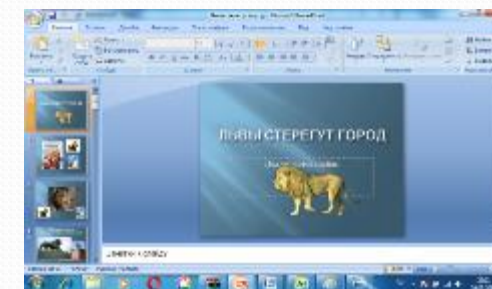
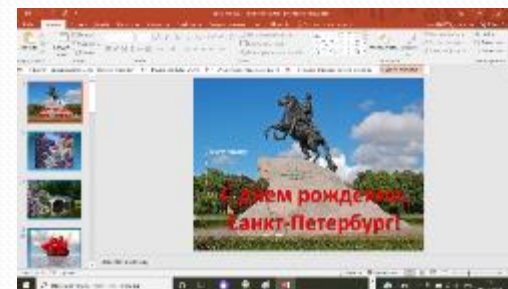
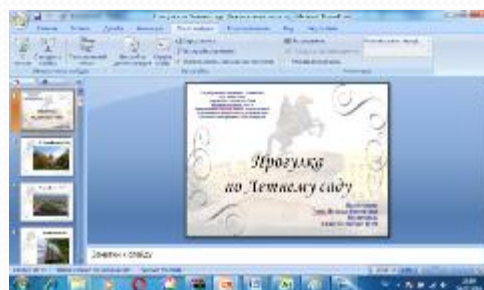
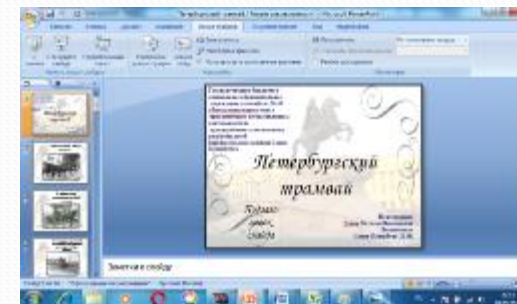
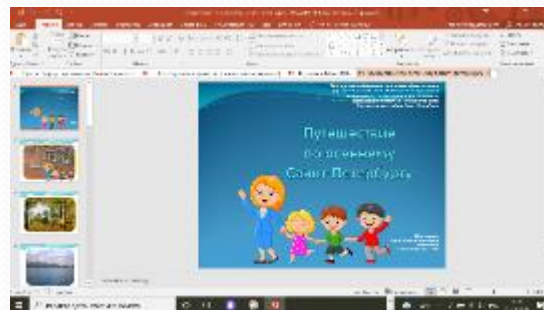


Кот Василий



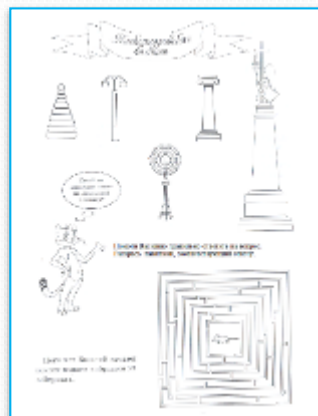
Презентации

- «Петербургский трамвай»
- «Путешествие по осеннему Петербургу»,
- «Путешествие по Летнему саду»,
- «Прогулка по дворцовой площади»
- «Львы стерегут город»
- «О братьях наших меньших»
- «День Победы»
- «День города»
- Игра-путешествие «Крепость в городе стоит»
- Игра-путешествие «Стрелка Васильевского острова»
- «Рождественская сказка ангела» (Исаакиевский собор)



В группе

- Рассказы детей об экскурсиях
- Заучивание стихов о Санкт-Петербурге
- Рабочие листы
- Досуг «Путешествие по осеннему Петербургу»
- Досуг «С Днем рождения Петербург»
- Мероприятие «Ленинградская блокада»
- Мероприятие «День Победы»
- Альбом «Путешествие по Санкт-Петербургу»



Маршрут выходного дня «Я приглашу тебя в музей»



С родителями

- Маршруты выходного дня по пройденным темам
- Экскурсия «Летний сад»
- Экскурсия «Музей Этнографии»
- Квест «День Эрмитажного кота»
- Музей городского электротранспорта
- Мастер-класс «Рождественская сказка ангела»



Подготовительная группа «Я – петербуржец»

Темы:

- «Моя семья»
- «Мой детский сад»
- «Моя улица»
- «Мой район»
- «Мой город Санкт-Петербург»
- «Моя Родина – Россия»

Цель:

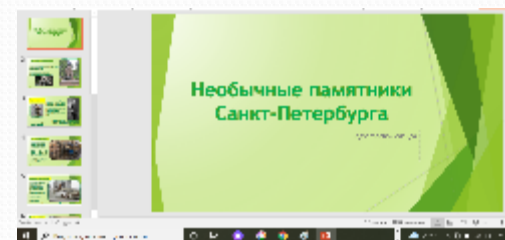
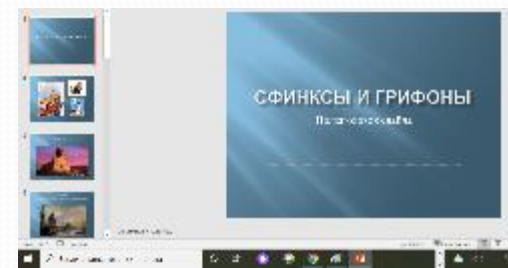
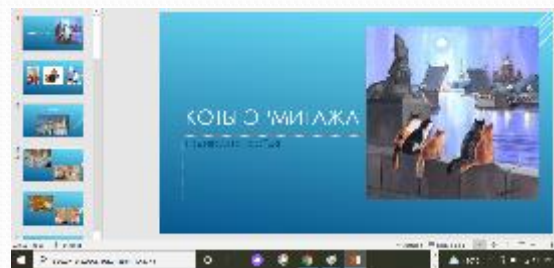
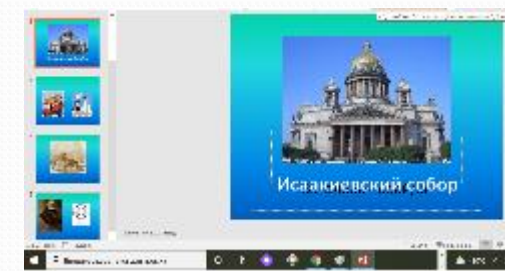
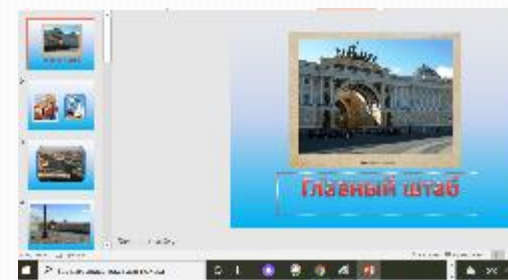
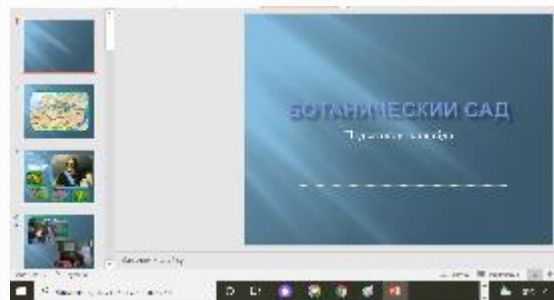
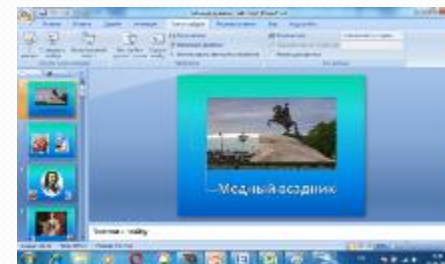
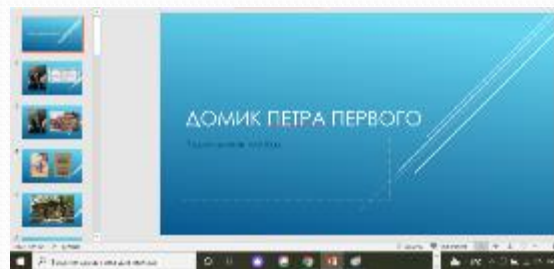
- осознание ценности памятников культуры и искусства
- осмысливание истории и культуры Санкт-Петербурга в контексте мировой истории и культуры.

Задачи:

- продолжать создавать условия для восприятия сведений об историческом прошлом и культурном облике Санкт-Петербурга.
- Дать представления о Медном всаднике, Петропавловской крепости, Адмиралтействе, Домике Петра I, Исаакиевском соборе, Казанском соборе, Эрмитаже, Мостах, Реках и каналах, Сфинксах и грифонах, Изображениях животных в архитектуре города, Блокаде Ленинграда, Труде взрослых в Санкт-Петербурге, о замечательных жителях нашего города.
- Расширять представления детей об улицах, городе, архитектуре.
- Закреплять знания о символах город
- Активизировать словарь детей за счет слов: достопримечательности, символы, столица, город-герой, живопись, верфь, купол, архитектор, скульптура, колонна, пилястра, ростры, блокад
- Воспитывать в детях сопричастность к историческому прошлому и настоящему нашего города, формировать понятие «мы – петербуржцы».

Презентации

- «Медный всадник»
- «Домик Петра I»
- «Казанский собор»
- «Исаакиевский собор»
- «Петропавловская крепость»
- «Шпиль Адмиралтейства»
- «Главный штаб»
- «Эрмитаж»
- «Мосты повисли над водами»
- «Реки и каналы»
- «Сфинксы и грифоны»
- «Ботанический сад»
- «Животные в архитектуре города»
- «Коты Эрмитажа»
- «Необычные памятники»
- «900 страшных дней»




В группе

- Рассказы детей об экскурсиях
- Заучивание стихов о Санкт-Петербурге
- Рабочие листы
- Досуг «Путешествие по осеннему Петербургу»
- Досуг «С Днем рождения Петербург»
- Мероприятие «Ленинградская блокада»
- Мероприятие «День Победы»
- Альбом «Путешествие по Санкт-Петербургу»
- Альбом «Я приглашу тебя в музей»
- Альбом «Театр»
- Альбом «Моя Родина – Россия»



С родителями

- Маршруты выходного дня по пройденным темам
- Квест «Видимое-невидимо»
- Экскурсии в Петергоф
- Посещение музеев
- Посещение театров
- Квест «День Эрмитажного кота»
- Музей городского электротранспорта



Этот квесториал для родителей


Посетите музей в выходные дни вместе с родителями
адрес: СПб, Обводный канал, 15/17, 1 этаж
Музей Эрмитажного котика
ул. Кавказская, 10
Коллежский район Санкт-Петербурга
СПб ГМУ имени С.П. Павлова Коллежского района СПб

Цели: олимпиада Наталья Валентиновна Вострикова
Воспитатель Ульяна Николаевна Вострикова

Сотрудники Музея Эрмитажного котика
8 (812) 326 51 75
сайт: kotik.museum.spb.ru
8 (812) 681 01 77

ВИДИМОЕ – НЕВИДИМО.


Добрый день!
Уважаемые родители, мы приглашаем вас вместе с детьми



Приглашаем вас в выходные дни вместе с родителями посетить музей Эрмитажного котика, который имеет адрес: Санкт-Петербург, ул. Обводный канал, 15/17.

Далее расскажем, кто такие барельефы.
Итак, это рельефные изображения, созданные из камня, дерева, металла. Самые известные барельефы на стенах храмов и дворцов Европы, барельефы в Эрмитажном котике имеют сюжетную направленность, рассказывают о событиях жизни людей, о важных моментах их жизни. Например, о событиях в Эрмитаже!


А также мы расскажем о барельефах, которые вы увидите.



Напомним, что музей котика работает по выходным дням, а также в дни школьных каникул.

Во время прогулки будьте внимательны, обратите внимание на окружающую среду.

Добрый день!

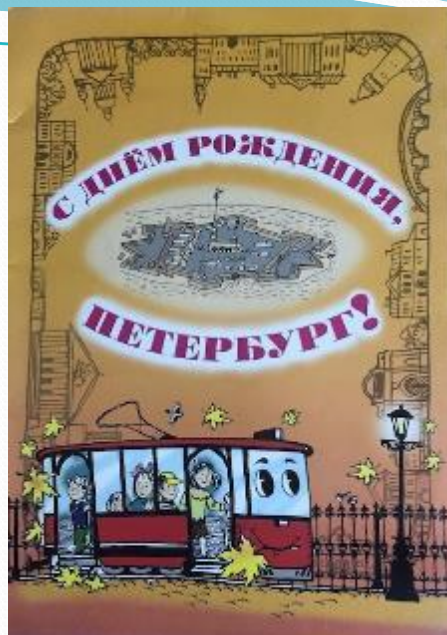


Литература



Программы







Спасибо за внимание

